

**Аналітичний звіт практичного психолога**  
**КЗ «БОГОДУХІВСЬКА СПЕЦІАЛЬНА ШКОЛА» ХОР**  
**за 2023-2024 навчальний рік**

**Діяльність психологічної служби під час воєнного стану**

Протягом року практичний психолог працювала над методичною темою «Особливості формування життєвої компетентності вихованців з інтелектуальними порушеннями». В основу роботи було покладено за мету збереження та укріплення психологічного здоров'я дітей з особливостями інтелектуального розвитку, їх гармонійний розвиток в умовах закладу освіти, а також підготовка старшокласників та випускників до дорослого самостійного життя. Діяльність практичного психолога в закладі передбачає створення умов для формування життєвої компетентності, успішної соціалізації та адаптації дитини, особливо набуття дитиною соціальної компетентності, формування і утвердження її як особистості.

На період воєнного стану з учасниками освітнього процесу проводилася консультативна, корекційна та просвітницька робота у форматі он-лайн (відео, ілюстрований текст (розділ класруму «Кабінет практичного психолога», відео-зв'язок). За потреби надано кризову психологічну допомогу у вигляді бесід, виконання вправ направлених на зниження тривожності, дестабілізуючої тривоги, відновлення почуття відносної безпеки, профілактику депресії та ПТСР. Також проведено інформування та просвіта щодо можливого негативного перебігу тяжких психологічних станів та способів їх попередження і подолання. Корекційна робота була направлена на подальший розвиток пізнавальних процесів та формування життєвих компетенцій.

В 2023 – 2024 навчальному році з метою попередження труднощів адаптації, збереження психологічного здоров'я, гармонійного розвитку учнів практичний психолог вивчав психологічні особливості учнів. Основним направленням психодіагностичної роботи було дослідження - пізнавальної сфери, особистісних особливостей вихованців, групової динаміки.

Дослідження проводилося, як за індивідуальною так і груповою формою. Дослідження пізнавальних процесів та особистісних особливостей учнів проводилося в індивідуальній формі, з метою поглибленого аналізу показників пізнавальної сфери та прояву відхилень поведінки.

Рівень сформованості та особливості пізнавальної діяльності новоприбулих учнів вивчався за допомогою комплексу елементів методик (тесту Керна – Йірасека, Равена, Амтхауера, Векслера; експрес-діагностики Л.Ф. Чупрова, Л.И. Переслені; методик Д.Б. Ельконіна, А.Л.Венгера, О.Зака, Бурбона, Шульта та інші) відповідно до віку діагностованих.

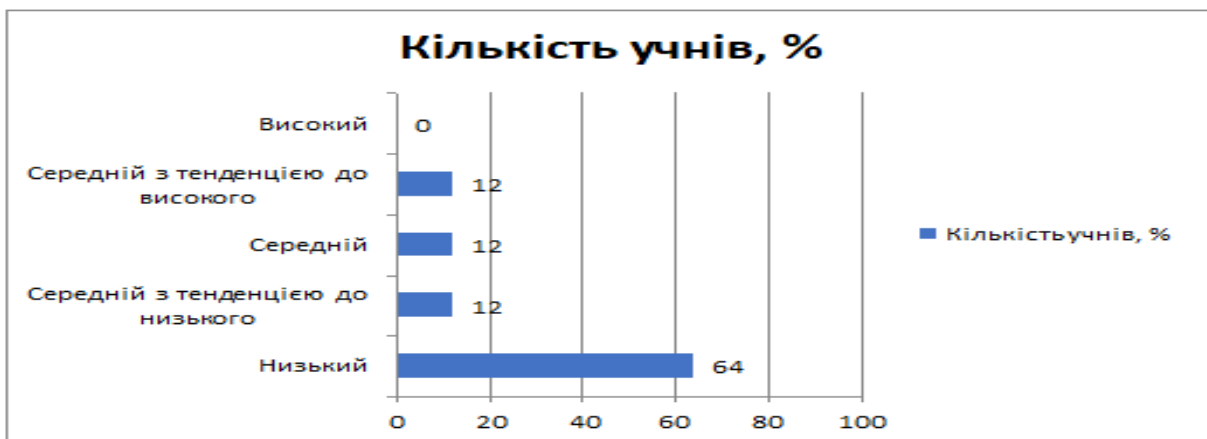
Особистісні особливості новоприбулих учнів, стан та рівень адаптації учнів до навчання у школі вивчалися за проєктивними методиками малюнок «Неіснуюча тварина», «Людина», «Моя сім'я», «Людина під дощем» та інші.

### ***Індивідуальна психодіагностика***

За результатами дослідження 90% новоприбулих учнів до підготовчого класу мають низький рівень розвитку пізнавальної сфери, що пов'язано з незавершеністю процесу формування пізнавальних процесів, високим рівнем нестійкості уваги, високим рівнем відволікаємості, коморбідними захворюваннями (50% учнів), порушеннями мовлення (90% учнів), соціально-педагогічною запущеністю. (*diag.1*).

*Діаграма 1*

### **Динаміка рівнів сформованості пізнавальних процесів новоприбулих учнів до 1 класу (загальна кількість учнів – 8, обстежено – 100%)**



Таким чином, за результатами дослідження рівень сформованості пізнавальних процесів новоприбулих учнів до 1 класу досить динамічний. Значна кількість дітей має низький рівень сформованості пізнавальних процесів, що обумовлено двома фактами: 1) обстежені учні 1 класу; 2) мають коморбідність з іншими захворюваннями, синдромами, відхиленнями. Наприкінці року спостерігається значна позитивна динаміка розвитку пізнавальної сфери новоприбулих учнів. За результатами дослідження у даній групі новоприбулих учнів підвищився рівень

загальних та навчальних знань, сенсомоторної координації, уваги та пам'яті (як мимовільного так і направленої запам'ятовування), час працездатності, частково сформовано здатність переносити знання в інші пізнавальні ситуації. Також значно покращився рівень регуляції емоційно – вольової сфери. Наприкінці навчального року спостерігається часткова адаптація учнів. Значно зменшилися прояви негативних емоційних реакцій, конфліктності, учні дотримуються норм та правил навчального закладу та онлайн навчання.

За загальними результатами дослідження особистісних особливостей учнів за проективними методиками малюнок «Неіснуюча тварина», «Дерево», «Людина», «Автопортрет» виявлено показники, які притаманні 90% досліджуваним учням:

#### 1. Особливості афективної сфери особистості.

- Тривожність (як контрольована, так і неконтрольована; значно виражена у групі дівчат);
- апатичність, деяка депресивність, почуття непотрібності, незначимості;
- почуття страху, почуття нестачі свободи;
- агресія на вищестоящого (як контрольована, так і неконтрольована);
- виражена потреба в любові, підтримці, близькості (із-за проблемності сімейних відносин). Можливо даний виражений фактор обумовлений тим, що більшість учнів виховуються у прийомних сім'ях та дитячих будинках сімейного типу, у неповних сім'ях, у сім'ях зі складними життєвими обставинами .

#### 2. Проблемні сфери розвитку особистості.

- Проблемність «Я – концепції» (низький рівень самоусвідомлення, самоідентифікації, сформованості «образу Я»);
- інфантилізм;
- проблемність у сфері комунікацій (низький рівень комунікативної компетентності);
- низький рівень диференціації раціонального від тілесного;
- невпевненість в собі;
- високий рівень дії захисних механізмів.

Слід відзначити, що новоприбулі учні мають складнощі у малюванні неіснуючої тварини, більшість учнів зображували дерево або людину. Даний факт свідчить про крайнє низький розвиток уяви у новоприбулих учнів.

Після проведеної аналітичної роботи, за результатами діагностування планувалася подальша корекційна, консультативна, просвітницька робота. Після проведеної психодіагностики здійснювалася аналітична робота, яка дозволила системно проаналізувати отримані результати. На етапі аналітичної роботи важливу роль відіграла діяльність шкільного психолого-педагогічного консилиуму. Який працював у напрямку визначення найбільш ефективного набору методів профілактичної, корекційної роботи, систематичного обстеження учнів з проблемами прояву відхилень поведінки та фізичного здоров'я.

Мультидисциплінарні рекомендації фахівців закладу дозволили як точніше сформулювати цілі профілактичної, корекційної, консультаційної, просвітницької роботи. Покращити ефективність навчально – виховного процесу.

Вчителі, вихователі були систематично проінформовані щодо результатів проведеного діагностування та отримували відповідні рекомендації.

Індивідуальна консультаційна робота з учнями спрямована на зниження тривожності, покращення емоційного стану, формування способів вирішення особистісних проблем, формування професійної спрямованості. За аналізом проведених консультацій протягом навчального року домінуючі причини звернення це – особистісні переживання (знижена самооцінка, неблагополуччя в особистому житті, страх майбутнього, підвищена тривожність та агресивність, образи), низька комунікативна компетентність (конфлікти відносини з однолітками, вчителями або вихователями).

Консультаційна робота з дітьми мала за мету надання психологічної допомоги у вирішенні особистісних проблем:

- страх майбутнього, невизначеності;
- порушення міжособистісних відносин та міжособистісні конфлікти;
- дезадаптація;
- почуття образи, недовіри, підозрілості, есканізм, ксенофобія;
- внутрішні переживання пов'язані з минулим негативним досвідом;
- різка зміна моделі поведінки;
- проблеми розвитку особистості (екзистенціальні страхи);
- сумніви щодо вибору професії, подальшої професійної реалізації.

Індивідуальна консультаційна робота з вчителями, вихователями та спрямована на інформування щодо результатів проведеної психодіагностики, актуальних проблем, а саме психолого – педагогічного супроводу (вирішення міжособистісних конфліктів, зниження рівня агресивності, покращення мікроклімату в учнівському середовищі, ефективних методів розвитку пізнавальних процесів, професійних навичок, особистості учнів), надання рекомендацій. Також індивідуальна консультаційна робота з вчителями, вихователями була направлена на зменшення проявів симптомів високої тривожності, стану невизначенності, страху проявів війни, емоційного вигорання та надання рекомендацій щодо подальшої профілактики професійного вигорання.

Індивідуальна консультаційна робота з батьками була направлена на інформування щодо способів формування резильєнсу, адаптаційного процесу учнів до нових умов навчання, динаміки розвитку дітей, виявлених психологічних особливостей учнів, ефективних методів виховання та навчання за межами навчального закладу.

Частіше за все використовувалися техніки активного та емпатичного слухання, боалізації, контрастування, інформування; методики десенсибілізації негативних почуттів, арт – терапії, релаксації, метафорично – асоціативних карт, обговорення позитивних і негативних наслідків поведінки, спільного формування висновків, позитивних афірмацій та сугестивних навіювань.

Результативність консультаційної роботи мала наступні показники:

- 1.Зменшення рівня ситуативної та особистісної дестабіляційної тривожності.
- 2.Активізацію внутрішніх ресурсів вирішення особистісних проблем.
3. Оптимізацію процесу соціально – психологічної реабілітації.

### **Корекційна робота**

Опираючись на результати психодіагностики, мультидисциплінарні рекомендації спеціалістів корекційно – розвивальна робота була направлена на:

1. Розвиток пізнавальних процесів.
2. Активізацію процесу самоусвідомлення, самоідентифікації та формування «образу Я».
3. Формування навичок контролю емоційних реакцій, резильєнсу вцілому.
4. Формування мотивації до навчання.

5. Розвиток комунікативних навичок та формування особистісних якостей соціально адаптованої особистості.
6. Зменшення прояву булінгу у учнівському середовищі.

За результатами корекційної роботи у старших класів частково сформовані конкретні навички та вміння, необхідних для формування життєвої компетентності та успішної інтеграції у суспільство (спілкування у суспільних місцях, навички вирішення конфліктних ситуацій, способи звернень до соціальних організацій, способи захисту при булінгу, гендерні уявлення, життєві навички поведінки жінки та чоловіка у суспільстві, сім'ї, в трудових відносинах).

Корекційно – розвивальна робота з учнями 1,2-3,4 класів в основному була направлена на розвиток сенсомоторної координації, м'якої моторики рук, пізнавальних процесів та особистісний розвиток. В ході корекційної роботи використовувалися методики арт – терапії, релаксації, метафорично – асоціативних карт, кінезотерапії, казкотерапії, музикотерапії, фільмотерапії, анімалотерапії, трудотерапії. В цьому році психологічна служба була забезпечена розвивальним обладнанням, завдяки благодійній допомозі навчальному закладу.

З учнями 5,8,9,10 класів проведені групові заходи щодо розвитку пізнавальних процесів (особливо мислення), налагодження позитивного мікроклімату в колективі, формування комунікативних навичок.

Також з учнями 5,8,9,10 класів проведені індивідуальні корекційно – розвивальні заняття направлені на формування мотивації до навчання, зміцнення ментального здоров'я та формування контролю негативних емоційних реакцій. В ході даних занять використовуються методики: бесіди, арт – терапії, обговорення позитивних/негативних наслідків поведінки, «травленого пера», автобіографічні, розігрування проблемних ситуацій, метафорично – асоціативних карт, релаксації, аутотренінгу, сугестивного навіювання, анімалотерапії, різноманітні вправи («Побажання», «Сильний та розумний», «Постав себе на місце іншого»), Хібукі-терапія.

### **Соціально – психологічна просвіта**

Просвітницька та профілактична робота мала за мету поширення соціально - психологічних знань. В процесі просвітницької відбувалося постійне підвищення психологічної компетентності педагогічного колективу та вихованців щодо вікових

особливостей психофізичного розвитку, дії захисних механізмів психіки, формування життєстійкості, використання інноваційних методів навчально - виховного процесу.

В ході соціально – профілактичної просвіти з педагогами також було проведено всі заплановані заходи направлені на просвіту щодо адаптації новоприбулих учнів до нових умов навчання, зміцнення ментального здоров'я, синдрому «емоційного вигорання», результатів новітніх досліджень щодо особливостей психофізичного розвитку вихованців. Акцентом заходів були особливості психофізичного розвитку дітей, які мають коморбідні захворювання. Адже робота з дітьми з синдромом Дауна, РАС, ДЦП потребує особливої специфіки та спеціальних знань.

В ході профілактичної роботи відповідно також проведено роботу з учнівською молоддю з питань попередження суїцидальних проявів у підлітковому середовищі, підвищення рівня обізнаності з питань психічного здоров'я та запланованих заходів щодо профілактики проблем адаптації, негативних звичок, свідомого вибору професії проводилися різноманітні спецсемінари, бесіди – консультації, круглі столи. В ході соціально – просвітницьких та профілактичних заходів були переглянуті спеціалізовані фільми та використані елементи тренінгових занять.

### **Організаційно – методична робота.**

В рамках самоосвіти протягом року знайомилась з періодичними виданнями (журнали та газети) з психології та дефектології: - «Психолог», «Дефектолог», «Особлива дитина: навчання і виховання», «Соціальний педагог».

В продовж навчального року накопичувалась:

1.Нормативно-правова документація.

2.Навчально-методичний матеріал: навчально-методичні посібники, фахові періодичні видання.

3.Обліково-статистична документація: складалися плани робіт практичного психолога на рік та кожний місяць. Складалися аналітичний та статистичний звіти за навчальний рік.

4.Матеріали для службового використання. Постійно велися індивідуальні картки психолого-педагогічного діагностування учнів. Оновлювався банк

психологічного інструментарію (тексти тестових методик, опитувальники, анкети, бланки відповідей).

Постійно велися та заповнювалися посадова документація:

- журнал щоденного обліку роботи;
- індивідуальні картки психолого-педагогічного діагностування учнів;
- індивідуальні картки консультацій.

В продовж навчального року систематично обновлювалася інформація щодо планування, соціально – психологічних заходів, рекомендацій на сайті навчального закладу в розділі «Соціально – психологічна служба», «Новини», «Поради батькам».

Виготовлявся наочний та роздатковий матеріал для проведення корекційно – розвивальної, просвітницької роботи з учнями, батьками, вчителями.

Практичний психолог

Зінковська Тетяна Костянтинівна